

PDAP8 Prozessplaner mit Feedback-Funktion für die Überwachung in der Produktionslenkung

Im Juli 2022

Überblick

Mit dem Prozessplanungs-Designer können Sie ihre Prüfprozesse grafisch beschreiben. Dazu erstellen Sie auf Basis ihrer Prüfpläne Prozessflussdiagramme, die Sie mit verschiedenen Prozesselementen ergänzen. Sofern Sie bestimmte Elemente nach Ihren Prüfanforderungen gemäß den Prüfpositionen bezeichnen, können Sie farbliche Kennzeichnungen nutzen, um anzeigen zu lassen zu welchen Prüfaufträgen – negative Entscheide aufgetreten sind.

The screenshot displays the PDAP software interface. At the top, a window title reads 'PDAP - [Liste Prüfaufträge: BU-100/001, KCS-Buchse Ø14 mm., KCS-Lagerbuchse Ø14 mm mit Flansch Ø18 mm]'. Below the title bar is a menu with options like 'Datei', 'Bearbeiten', 'Module', 'Stammdaten', 'Tools', 'System', 'Einstellungen', 'Fenster', and 'Hilfe'. A toolbar with navigation icons is visible below the menu.

The main area contains a table with the following data:

Prüfda...	Produktgruppe	Erzeugnisnr.	Auftragsnummer	Prüfplannr.	Prüfplan Position	Entscheid	E.Ind...	D-Teil	Einsatzort	Zeichn...
3.2022	1 Buchsen	KCS-Buchse Ø14 mm..	4711	BU-100/001 - 3	10, Wareneingang	I.O.	0	D	SPC	10-1992
3.2022	1 Buchsen	KCS-Buchse Ø14 mm..	4711	BU-100/001 - 3	20, Fertigung	n.i.O.	0	D	SPC	10-1992
3.2022	1 Buchsen	KCS-Buchse Ø14 mm..	4711	BU-100/001 - 3	50, Warenausgang	I.O.	0	D	SPC	10-1992

Below the table is an 'Ergebnisübersicht' section with a table of inspection results:

Nr.	A	Prüfmerkmal	Ck	C	Einheit	Mittelwert
100	M	Meßunsicherheit nach VDI/DGC	0,711	0,839	µm	21,5300
110	M	Spaltbreite, 20,0mm ±0,3mm	0,160	0,299	mm	19,8600
120	M	Stanzloch, 8,0mm ±0,3mm	18,516	18,516	mm	8,0000
130	M	Flanschhöhe 2,55 mm (Maximal)	2,523	2,610	mm	2,5470

Overlaid on the bottom right is a 'Prozessplan BU-100/001 - 3' diagram. It shows a vertical flow: 'Start' (blue oval) → 'Wareneingang' (green rectangle) → 'Fertigung' (orange rectangle) → 'Zwischenprüfung' (blue rectangle) → 'Warenausgang' (green rectangle) → 'Ende' (blue oval). The 'Wareneingang', 'Fertigung', and 'Warenausgang' steps are highlighted with pink boxes, corresponding to the inspection results in the table above.

Abbildung 1: Rückkopplung aus der Prüfbegleitung

Inhalt

Überblick.....	1
Übersicht zu den Planungsfunktionen im PDAP-Berichtsportal.....	2
Prozessbegleitungsvorgaben	2
Prozessplanungsliste.....	3
Visualisierung der Prozesse und deren Qualität	4
Ein Prozessdesign gestalten	4
Größe angeben	4
Einfügen und Bearbeiten von Prozesselementen	5
Arten von Prozesselementen.....	6
Zeilen bearbeiten – hinzufügen oder entfernen.....	7

Übersicht zu den Planungsfunktionen im PDAP-Berichtsportal

Im Bereich APQP finden Sie im Ordner Produktionslenkung alle Funktionen und Ansichten für den Umgang mit dem Prozessplaner.

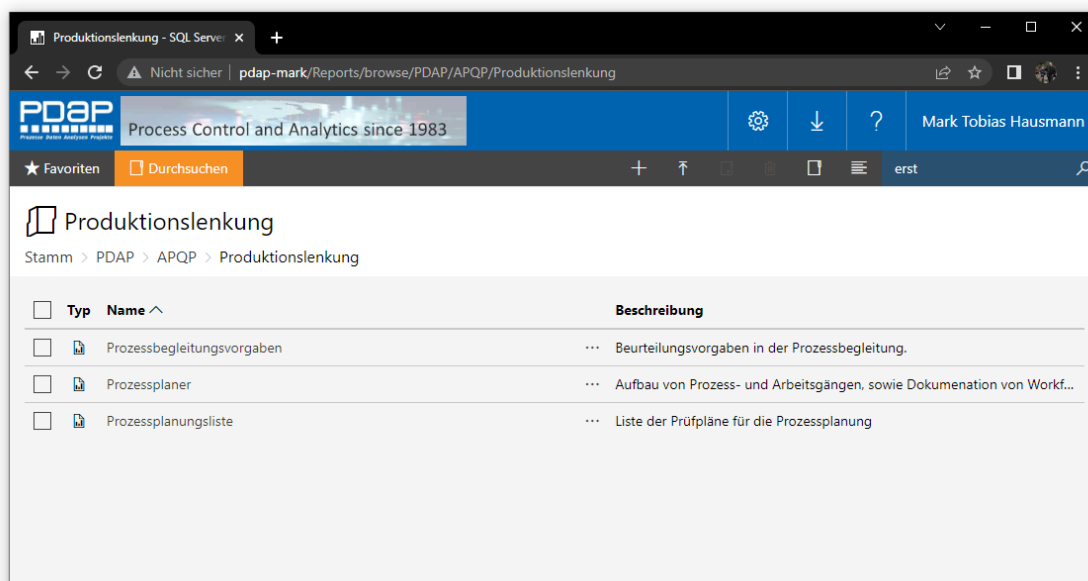


Abbildung 2: Übersicht

Prozessbegleitungsvorgaben

Hier treffen Sie Vorgaben für die Fehlertoleranz bei der Kennzeichnung im Ablaufdiagramm. Über die Vorgaben können Sie einstellen wie viele n.i.O. Prüfaufträge (n.i.O. / NOK – nicht in Ordnung / nicht OK) zulässig sein sollen, damit noch eine grüne Kennzeichnung des jeweiligen Prozessschrittes im Diagramm erfolgt. Über den Link „Werte anpassen...“ aktivieren Sie die Bearbeitung der Felder. (Änderungen können nur von PDAP-Administratoren ausgeführt werden)

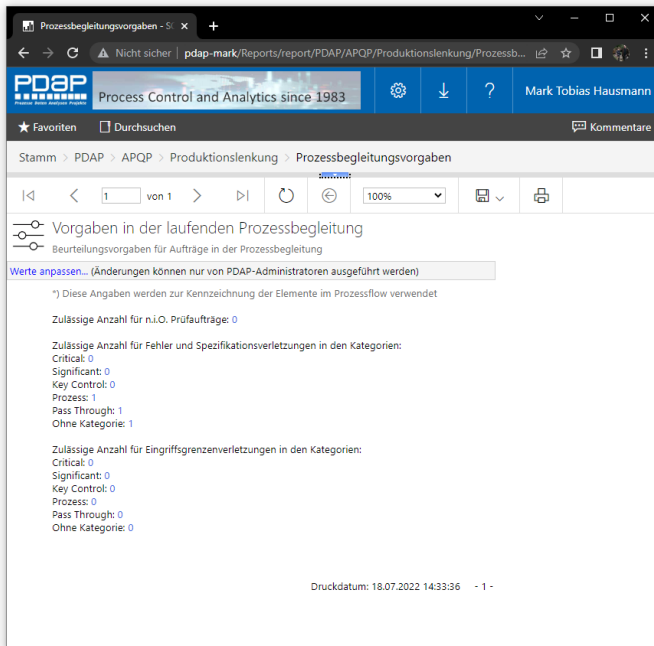


Abbildung 3: Beurteilungsvorgaben in der Prozessbegleitung

Prozessplanungsliste

Diese Liste ist der Einstieg in den Prozessdesigner. Sie zeigt ihre Prüfpläne an. Standardmäßig werden nur die gültigen Prüfpläne aufgeführt. Sie können diese Einstellung allerdings über den Filter anpassen. Klicken Sie bei dem gewünschten Prüfplan auf den Link unter seiner Kennzeichnung, um den Prozessdesigner anzuzeigen.

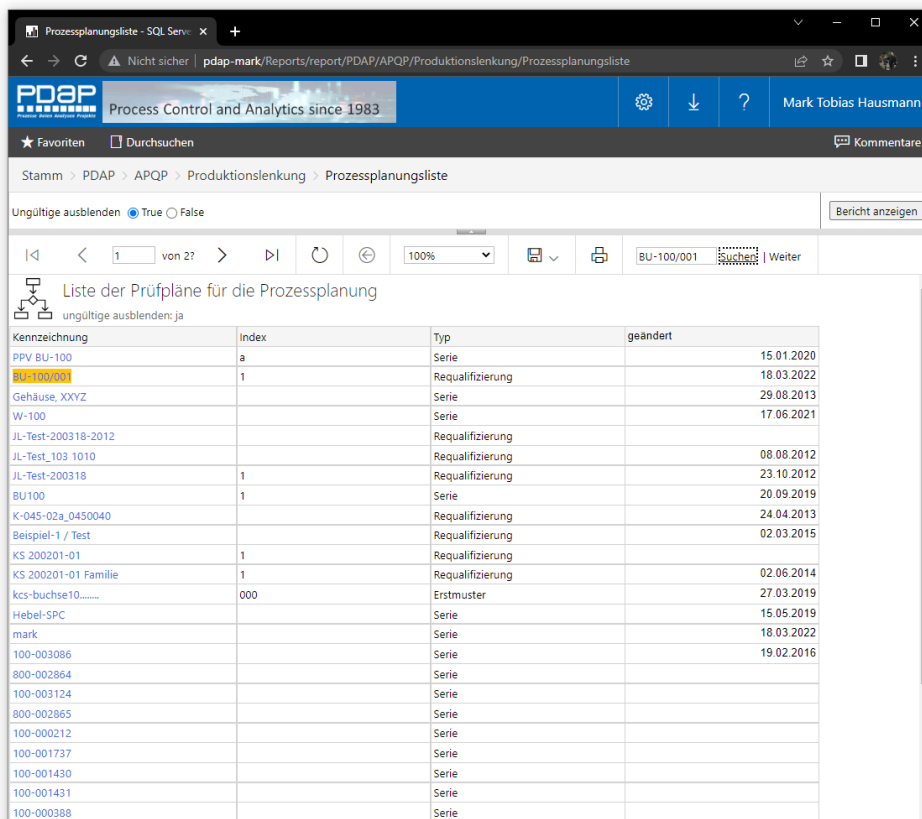


Abbildung 4: Liste der Prüfpläne zum Aufruf des Prozessdesigners

Visualisierung der Prozesse und deren Qualität

Im Prozessdesigner wird der Prozessablauf visualisiert. Wenn Sie am Filter eine Auftragsnummer eintragen, dann wird außerdem zu allen Prozesselementen eine grüne, gelbe oder rote Kennzeichnung angezeigt, die wie die entsprechende Prüfposition aus den Prüfplänen für diese Auftragsnummer gekennzeichnet ist. Eine grüne Kennzeichnung erfolgt, wenn keine Prüfaufträge mit negativem Entscheid zur Auftragsnummer vorhanden sind. Eine gelbe Kennzeichnung erfolgt, sofern die Anzahl der negativ abgeschlossenen Prüfaufträge unterhalb der in den Vorgaben (siehe oben) angegebenen Grenze bleibt. Eine rote Kennzeichnung erfolgt, wenn diese Grenze überschritten wird. Keine Kennzeichnung erfolgt, wenn es entweder zu dem Prozesselement keine Prüfpositionen, bezüglich der angegebenen Auftragsnummer gibt, oder wenn keine Prüfaufträge dazu vorhanden sind. Sofern keine Auftragsnummer angegeben ist, erfolgt im Designer ebenfalls keine farbliche Kennzeichnung der Prozesselemente.

Stamm > PDAP > APQP > Produktionslenkung > Prozessplanungsliste

Spalten: 7 NULL Zeilen: 6 NULL Bericht anzeigen

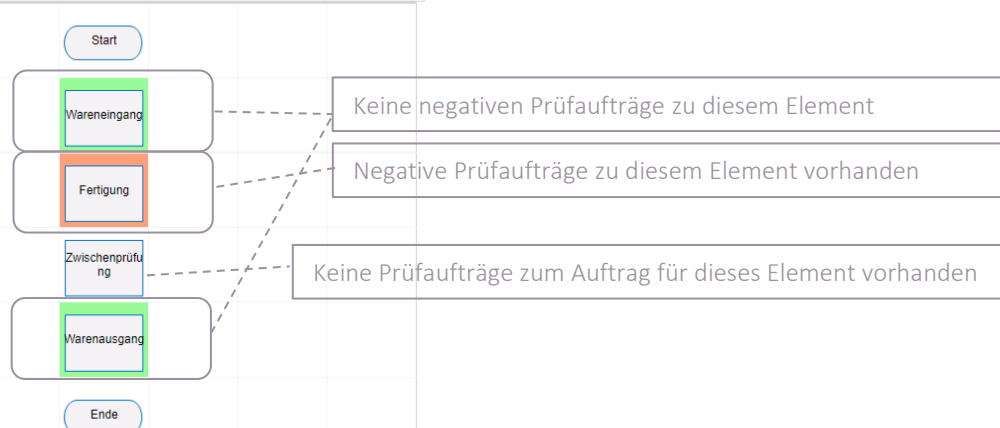
Element: (NULL) NULL

Element Bezeichnung: NULL Auftrag: 4711 NULL

1 von 1 100% Suchen | Weiter

Prozessplan BU-100/001 - 3
Zeilen bearbeiten ...

Freigabe Status: freigegeben	Freigabe von / am: QS 18.07.2022 Auftrag: 4711	Druckdatum 18.07.2022
Prototyp Vorserie Serie	Kontaktperson / Telefon Mark Hausmann (PDAP-Mark) /	geändert:
Kernteam / Verteiler: QS,FP	Firma: Baumann GmbH Egerländer Straße 6 - 8 91541 Rothenburg o. T.	



Druckdatum: 18.07.2022 14:52:35 - 1 -

Abbildung 5: Rückgekoppelte Kennzeichnung der Prüfauftragsqualität

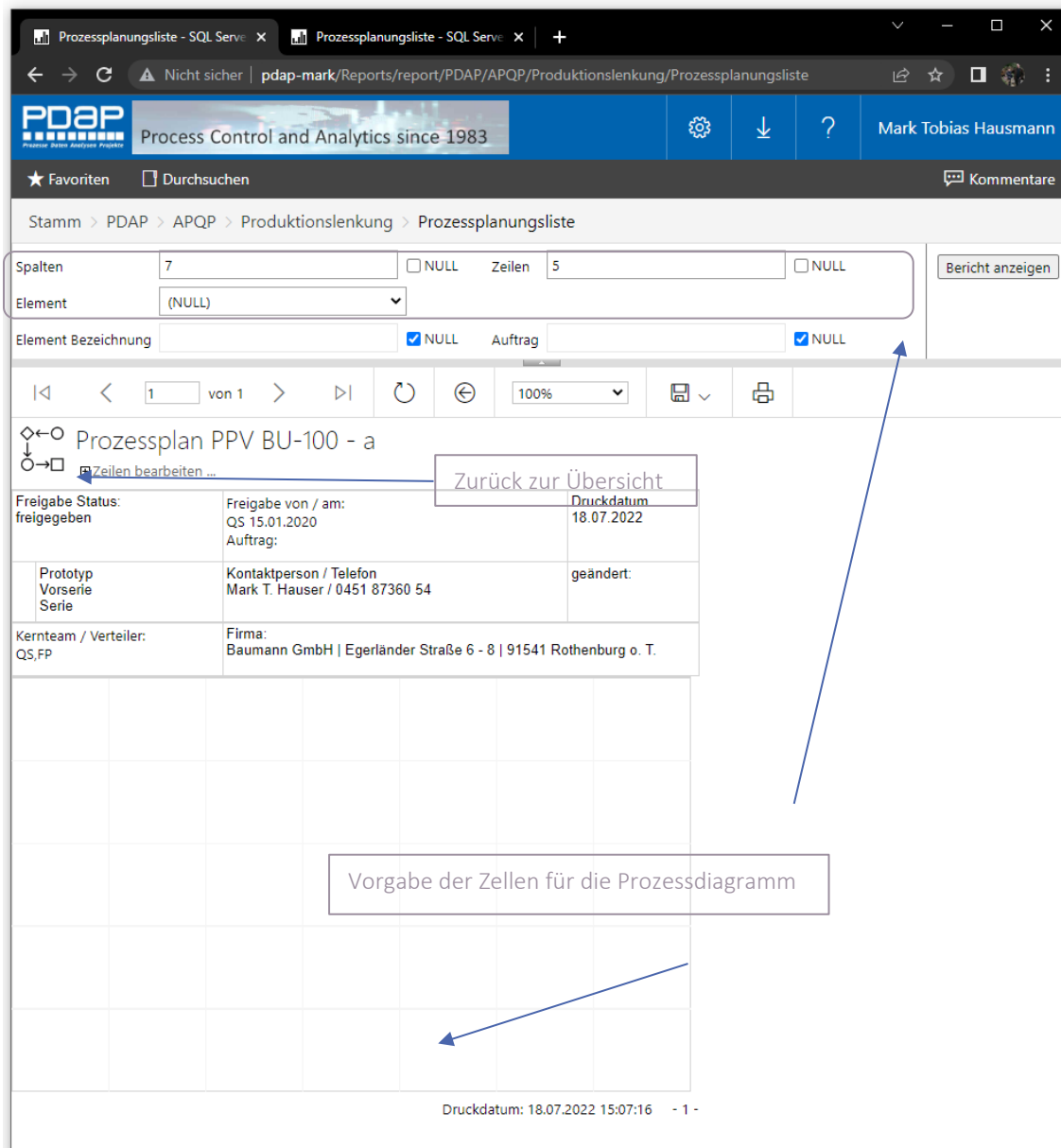
Ein Prozessdesign gestalten

Sofern noch kein Diagramm zu einem Prüfplan erstellt wurde, wird im Prozessdesigner ein leeres Gitter angezeigt.

Größe angeben

Geben Sie zunächst die Anzahl der Zeilen im Parameterbereich vor. Beginnen Sie z.B. mit 5 Zeilen, um 5 Prozessschritte untereinander platzieren zu können. Sie können jederzeit bei Bedarf mehr Zeilen eintragen. Achten Sie allerdings darauf, dass sofern Sie mehr als die 7 voreingestellten Spalten

eintragen, dass sich das Prozessdiagramm später nicht mehr genau auf eine DIN A4-Seite im Hochformat ausgeben lässt, sondern zusätzliche Umbrüche entstehen. Wenn Sie anschließend auf „Bericht anzeigen“ klicken, wird ein Ihnen Angaben entsprechendes Gitter angezeigt.



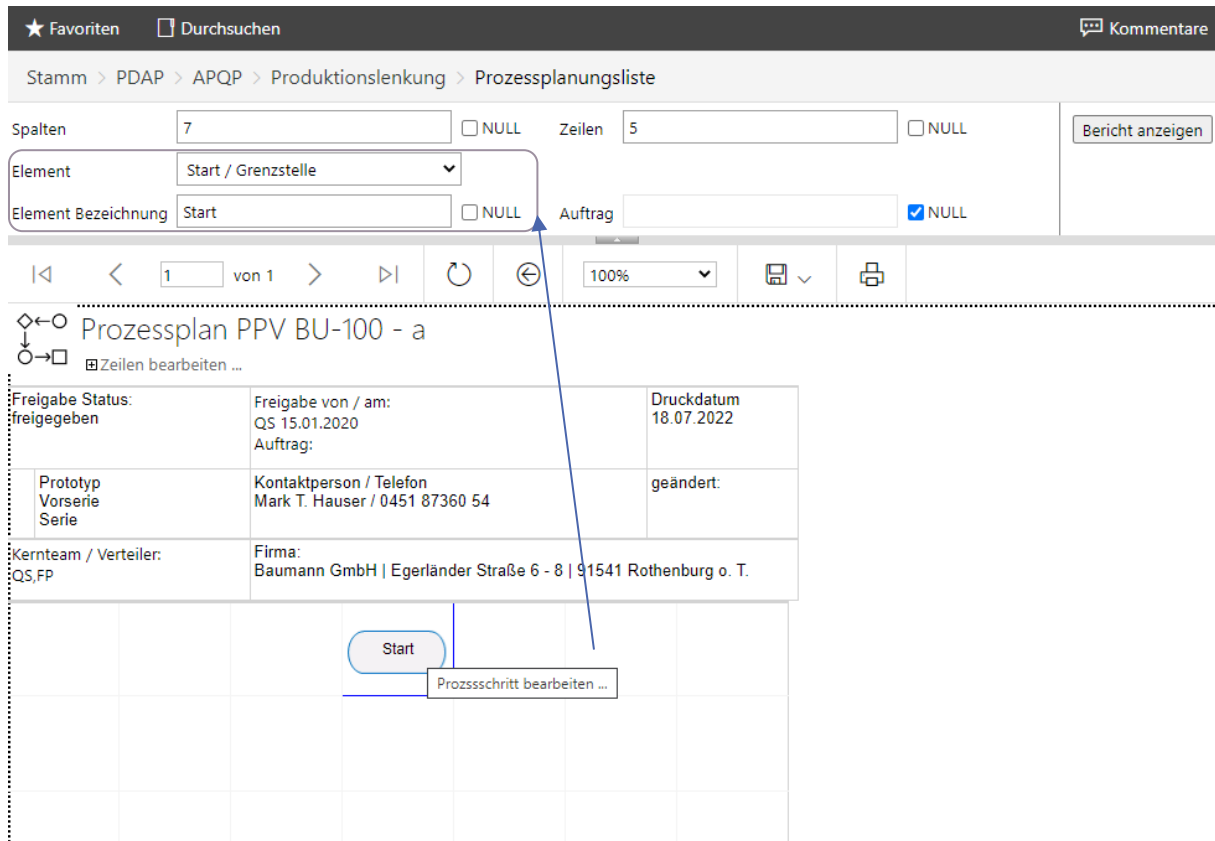
The screenshot shows the PDAP web application interface. The browser address bar indicates the URL: `pdap-mark/Reports/report/PDAP/APQP/Produktionslenkung/Prozessplanungsliste`. The page title is "Prozessplanungsliste - SQL Server". The main content area displays a process plan for "Prozessplan PPV BU-100 - a". The interface includes a navigation bar with "Stamm > PDAP > APQP > Produktionslenkung > Prozessplanungsliste". A "Bericht anzeigen" button is visible in the top right corner. A callout box points to the grid area with the text "Vorgabe der Zellen für die Prozessdiagramm".

Freigabe Status: freigegeben	Freigabe von / am: QS 15.01.2020 Auftrag:	Druckdatum 18.07.2022
Prototyp Vorserie Serie	Kontaktperson / Telefon Mark T. Hauser / 0451 87360 54	geändert:
Kernteam / Verteiler: QS,FP	Firma: Baumann GmbH Egerländer Straße 6 - 8 91541 Rothenburg o. T.	

Abbildung 6: Prozessdesigner

Einfügen und Bearbeiten von Prozesselementen

Neue Prozesselemente einfügen oder bestehende bearbeiten Sie, indem Sie die entsprechende Zelle anklicken. Diese wird anschließend markiert dargestellt und sofern vorhanden, wird die Bezeichnung, sowie das Prozess-Symbol in den Parametern angezeigt. Beides können Sie nun über die Parameter ändern. Klicken Sie anschließend auf „Bericht anzeigen“, um die Aktualisierung des Prozessdiagramms vorzunehmen. So gestalten Sie Ihr Prozessdiagramm Stück für Stück.



Arten von Prozesselementen

Folgende Prozesselemente stehen Ihnen für den Aufbau des Diagramms im Designer zur Verfügung.

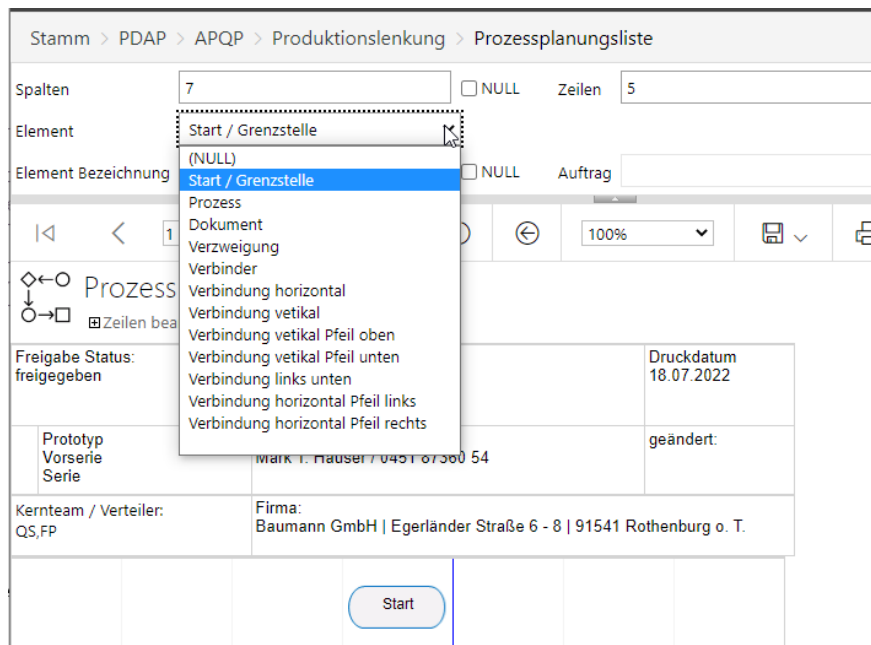


Abbildung 7: Prozesselemente

Im Folgenden finden Sie ein Beispiel abgebildet, für ein umfangreicheres Prozessdiagramm unter Nutzung mehrerer Symbole.

Prozessplan Hebel-SPC

Zeilen bearbeiten ...

Freigabe Status: freigegeben		Freigabe von / am: 15.05.2019 Auftrag:	Druckdatum 18.07.2022
Prototyp Vorserie X Serie	Kontaktperson / Telefon Mark Hausmann / 0451 87360 55		geändert: 15.05.2019
Kernteam / Verteiler:		Firma: JessenLenz GmbH, Steinmetzstraße 3, D-23556 Lübeck, Tel. 0049-451-87360-0	

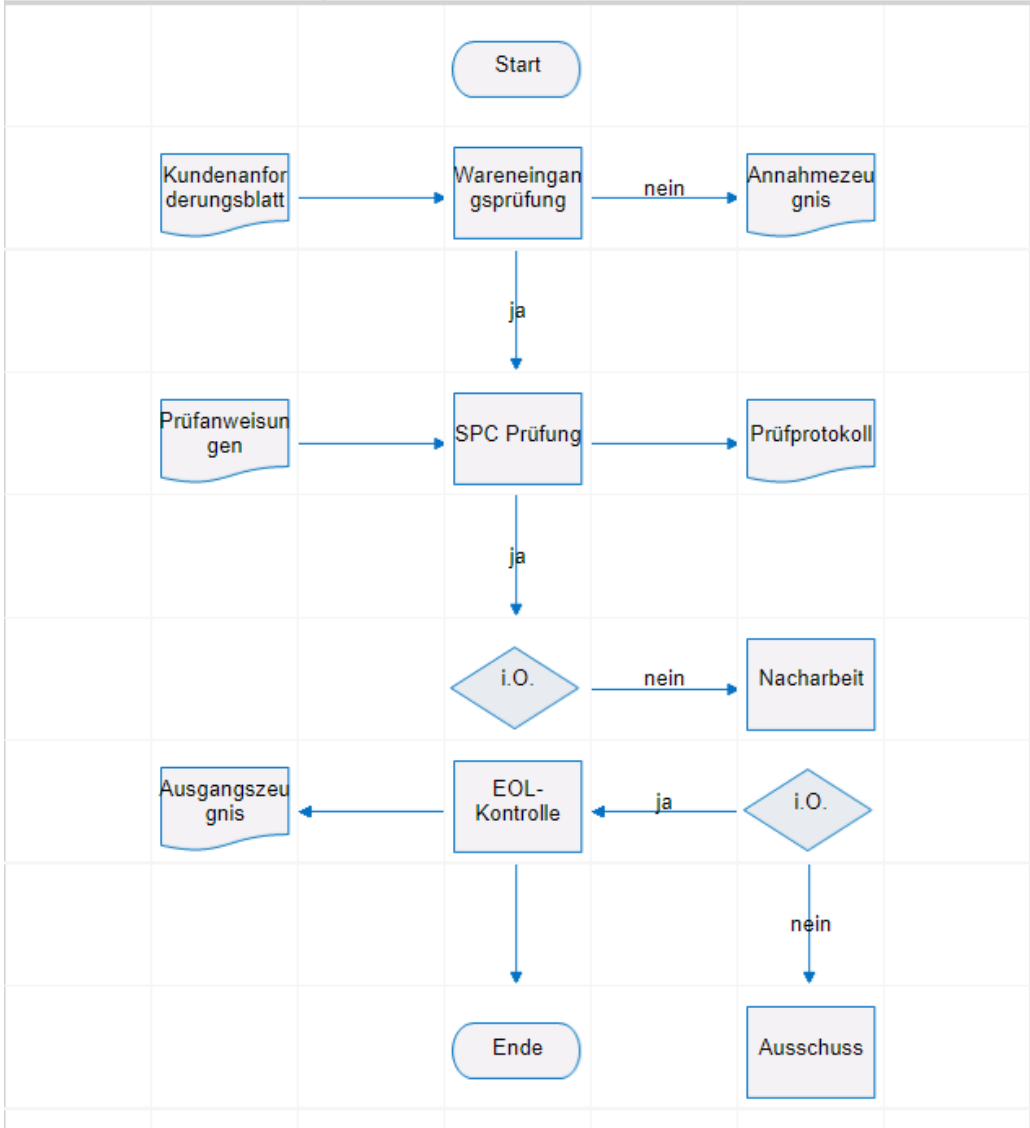


Abbildung 8: Beispiel für ein umfangreicheres Prozessdiagramm

Zeilen bearbeiten – hinzufügen oder entfernen

Falls Sie nachträglich ein Element im mittleren Bereich einfügen möchten, steht Ihnen die Funktion „Zellen bearbeiten“ über den entsprechenden Link zur Verfügung. Nach dem Anklicken erscheint am rechten Rand eine weitere Spalte mit + und - Zeichen. Diese können Sie nutzen, um an der gewünschten Position eine weitere Zeile einzuschieben oder diese zu entfernen. In der folgenden Abbildung wurde z.B. das Element „Zwischenprüfung“ auf diese Weise nachträglich vor dem Element „Warenausgang“ eingefügt.

Stamm > PDAP > APQP > Produktionslenkung > Prozessplanungsliste

1 von 1 100% Suchen | Weiter

Prozessplan BU-100/001 - 3

Freigabe Status: freigegeben

Freigabe von / am: QS 18.07.2022

Druckdatum: 18.07.2022

Prototyp Vorserie Serie

Kontaktperson / Telefon Mark Hausmann (PDAP-Mark) /

geändert:

Kernteam / Verteiler: QS,FP

Firma: Baumann GmbH, Egerländer Straße 6 - 8 | 91541 Rothenburg o. T.

Start	+	-
Wareneingang	+	-
Fertigung	+	-
Zwischenprüfung	+	-
Warenausgang	+	-
Ende	+	-

Druckdatum: 18.07.2022 15:29:00 - 1 -

Abbildung 9: Zeilen nachträglich einfügen